

# ERASMUS+

## SIK SORULAN SORULAR VE CEVAPLARI

2015

# ERASMUS+ GENEL SORULAR

# SORU VE CEVAPLAR

**SORU:** Türkiye Ulusal Ajansı Erasmus+ Programı projelerine nasıl başvuru yapılır?

## 1. AŞAMA



ECAS'a (Avrupa Komisyonu Doğrulama Hizmeti) üye oldum  
<https://webgate.ec.europa.eu/cas/eim/external/register.cgi>

ECAS Klavuzunu Youtube üzerinde  
<https://youtube.com/user/ulusalajans> adresinde bulabilirsiniz



EUROPEAN COMMISSION AUTHENTICATION SERVICE (ECAS)  
External

EUROPA > Authentication Service > Login

Login New password Sign Up Help

Login Not registered yet

Is the selected domain correct?  
External [Change it](#)

Username or e-mail address \*

Password \*

More options...

Remember my username  
 Warn me each time an application asks for my identity  
 View my ECAS account details after logging me in

Login! [Lost your password?](#)

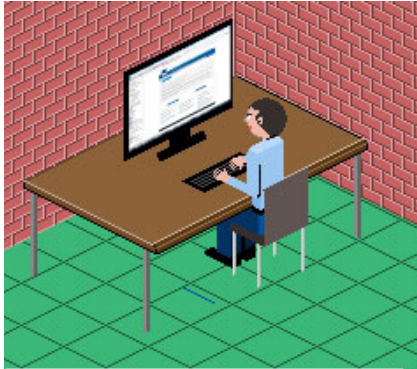
\* Required fields

Or log in with your

 eID

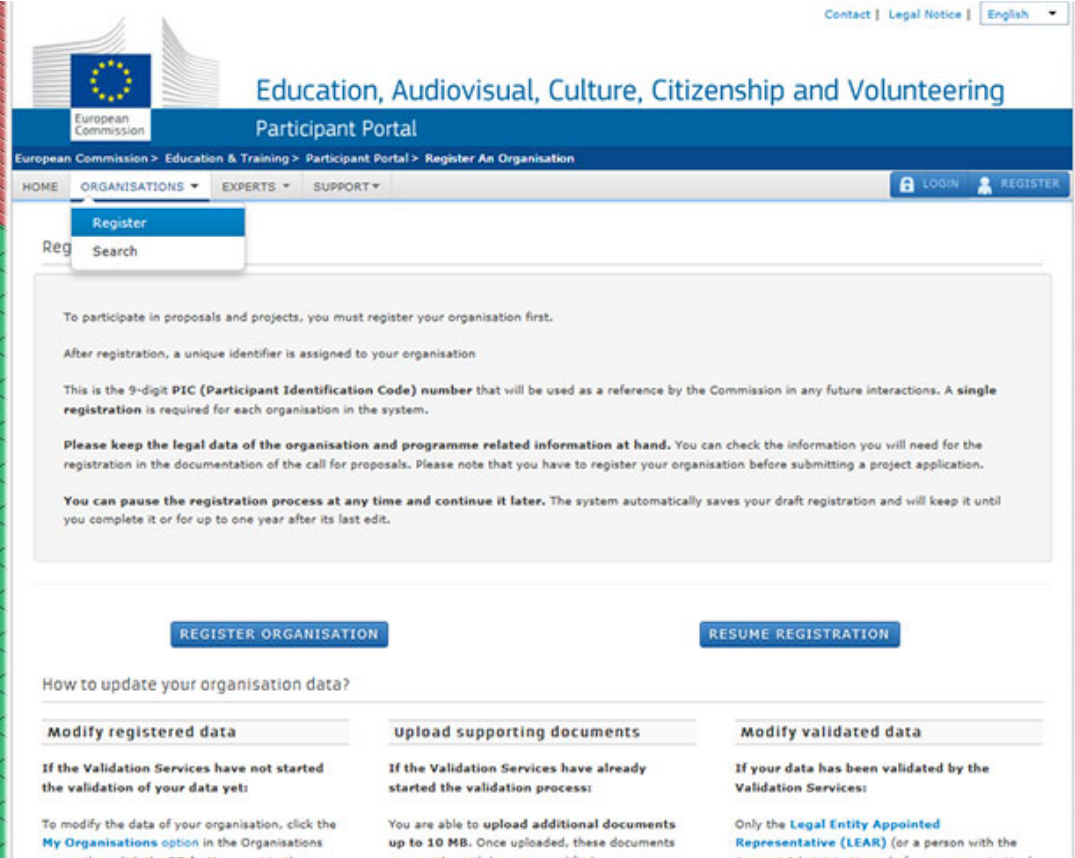
# SORU VE CEVAPLAR

## 2. AŞAMA



URF (Katılımcı Portalı Veri Tabanı) kaydımı tamamlayıp PIC kodumu aldım.  
<http://ec.europa.eu/education/participants/portal/desktop/en/home.html>

URF klavuzunu (PIC kodu nasıl alınır) Youtube üzerinde <https://youtube.com/user/ulusalajans> adresinde bulabilirsiniz



Contact | Legal Notice | English

Education, Audiovisual, Culture, Citizenship and Volunteering  
Participant Portal

European Commission > Education & Training > Participant Portal > Register An Organisation

HOME ORGANISATIONS EXPERTS SUPPORT LOGIN REGISTER

Register  
Reg Search

To participate in proposals and projects, you must register your organisation first.

After registration, a unique identifier is assigned to your organisation

This is the 9-digit **PIC (Participant Identification Code)** number that will be used as a reference by the Commission in any future interactions. A **single registration** is required for each organisation in the system.

**Please keep the legal data of the organisation and programme related information at hand.** You can check the information you will need for the registration in the documentation of the call for proposals. Please note that you have to register your organisation before submitting a project application.

**You can pause the registration process at any time and continue it later.** The system automatically saves your draft registration and will keep it until you complete it or for up to one year after its last edit.


REGISTER ORGANISATION RESUME REGISTRATION

How to update your organisation data?

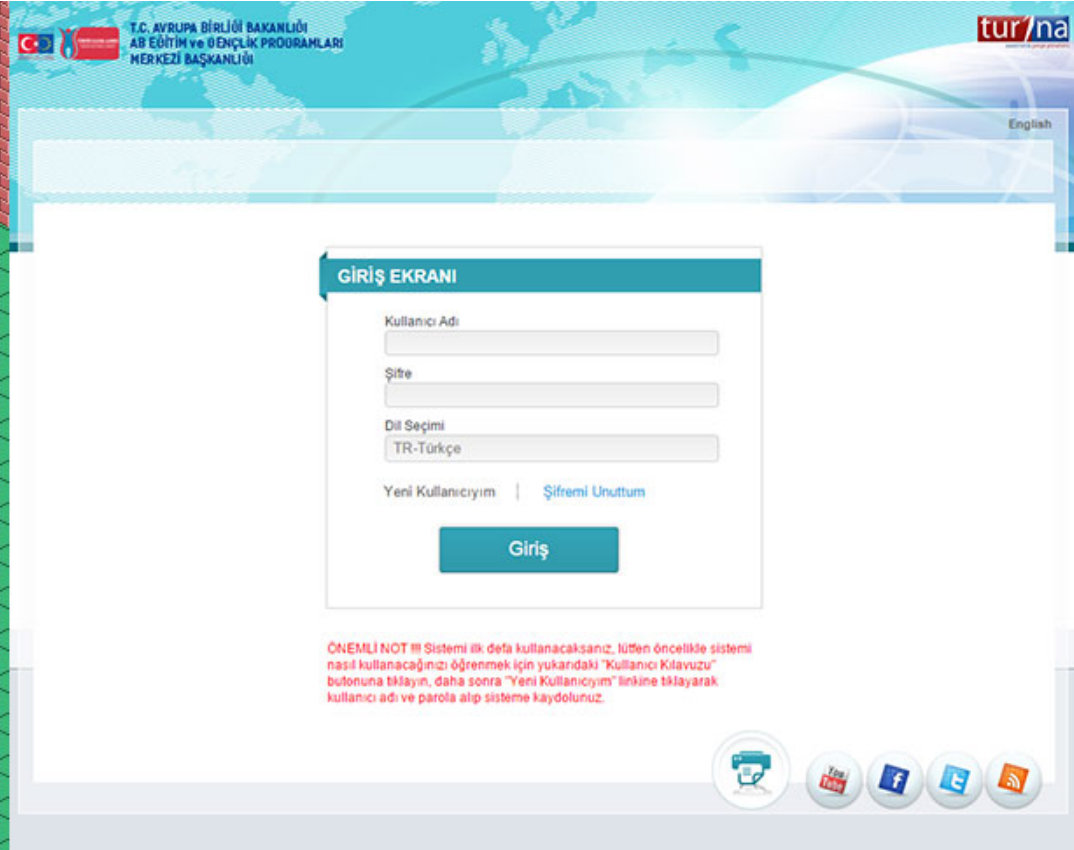
Modify registered data	Upload supporting documents	Modify validated data
<b>If the Validation Services have not started the validation of your data yet:</b>	<b>If the Validation Services have already started the validation process:</b>	<b>If your data has been validated by the Validation Services:</b>
To modify the data of your organisation, click the <b>My Organisations</b> option in the Organisations	You are able to <b>upload additional documents up to 10 MB</b> . Once uploaded, these documents	Only the <b>Legal Entity Appointed Representative (LEAR)</b> (or a person with the

# SORU VE CEVAPLAR

## 3. AŞAMA



Türkiye Ulusal Ajansı'nın web sitesinden TURNA sistemine üye oldum  
<https://www.ua.gov.tr/turna/giris>

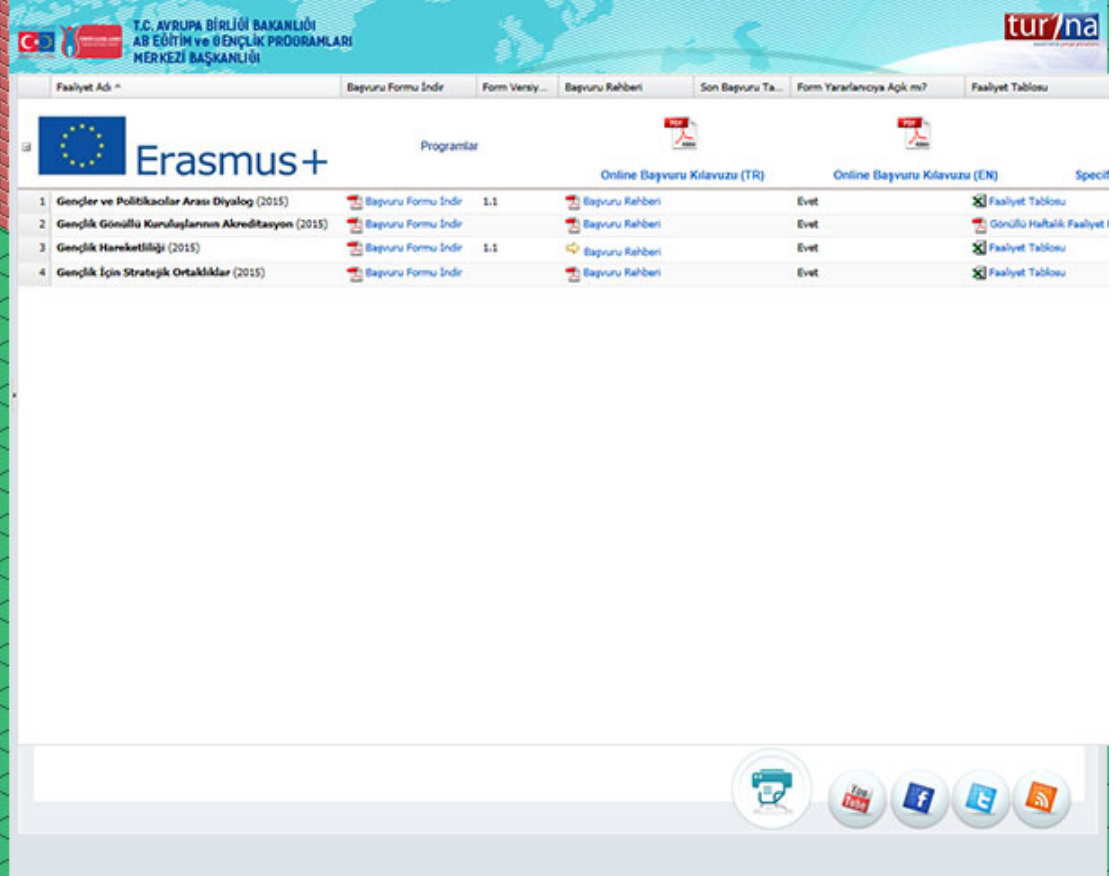


# SORU VE CEVAPLAR

## 4. AŞAMA



TURNA sisteminden başvuru formunu indirdim



T.C. AVRUPA BİRLİĞİ BAKANLIĞI  
AB EĞİTİM ve GENÇLİK PROGRAMLARI  
MERKEZİ BAŞKANLIĞI

tur/na

Faaliyet Adı \* | Başvuru Formu İndir | Form Versiy... | Başvuru Rehberi | Son Başvuru Ta... | Form Yansılacağı Açık mı? | Faaliyet Tablosu

Erasmus+ Programlar

Programlar	Online Başvuru Kılavuzu (TR)	Online Başvuru Kılavuzu (EN)	Spesif
1. Gençler ve Politikacılar Arası Diyalog (2015)	<a href="#">Başvuru Formu İndir</a> 1.1	<a href="#">Başvuru Rehberi</a>	Evet <input checked="" type="checkbox"/> Faaliyet Tablosu
2. Gençlik Gönüllü Kuruluşlarının Akreditasyon (2015)	<a href="#">Başvuru Formu İndir</a>	<a href="#">Başvuru Rehberi</a>	Evet <input checked="" type="checkbox"/> Gönüllü Haftalık Faaliyet
3. Gençlik Hareketliliği (2015)	<a href="#">Başvuru Formu İndir</a> 1.1	<a href="#">Başvuru Rehberi</a>	Evet <input checked="" type="checkbox"/> Faaliyet Tablosu
4. Gençlik İçin Stratejik Ortaklıklar (2015)	<a href="#">Başvuru Formu İndir</a>	<a href="#">Başvuru Rehberi</a>	Evet <input checked="" type="checkbox"/> Faaliyet Tablosu

www.ua.gov.tr  
f t u /ulusalajans

Erasmus+

# SORU VE CEVAPLAR

## 5. AŞAMA



Başvuru Formunu Turna sisteminden bilgisayarıma indirdim, doldurdum ve Online Gönder (Submit Online) butonuna bastım.



Erasmus+

Application Form

Call: 2015

KA2 - Cooperation for Innovation and the Exchange of Good Practices  
Strategic Partnerships for vocational education and training

Form Version: 2.05

### O. Submission

Before submitting the form electronically, please validate it. Please note that only the final version of your form should be submitted electronically.

#### O.1. Data Validation

Validation of compulsory fields and rules

Validate

#### O.2. Standard Submission Procedure

Online submission (requires internet connection)

Submit Online

#### O.3. Alternative Submission Procedure

If you cannot submit your form online you can still do it by sending an email to your National Agency within the 2 hours following the official deadline. The email must contain the complete electronic form and any file attachments you wish to send. You must also attach a snapshot of section "Submission Summary" indicating that this electronic form could not be submitted online. Your National Agency will analyse your situation and provide you with further instructions.

#### O.4. Submission Summary

This form has not been submitted yet.

#### O.5. Form Printing

Print the entire form

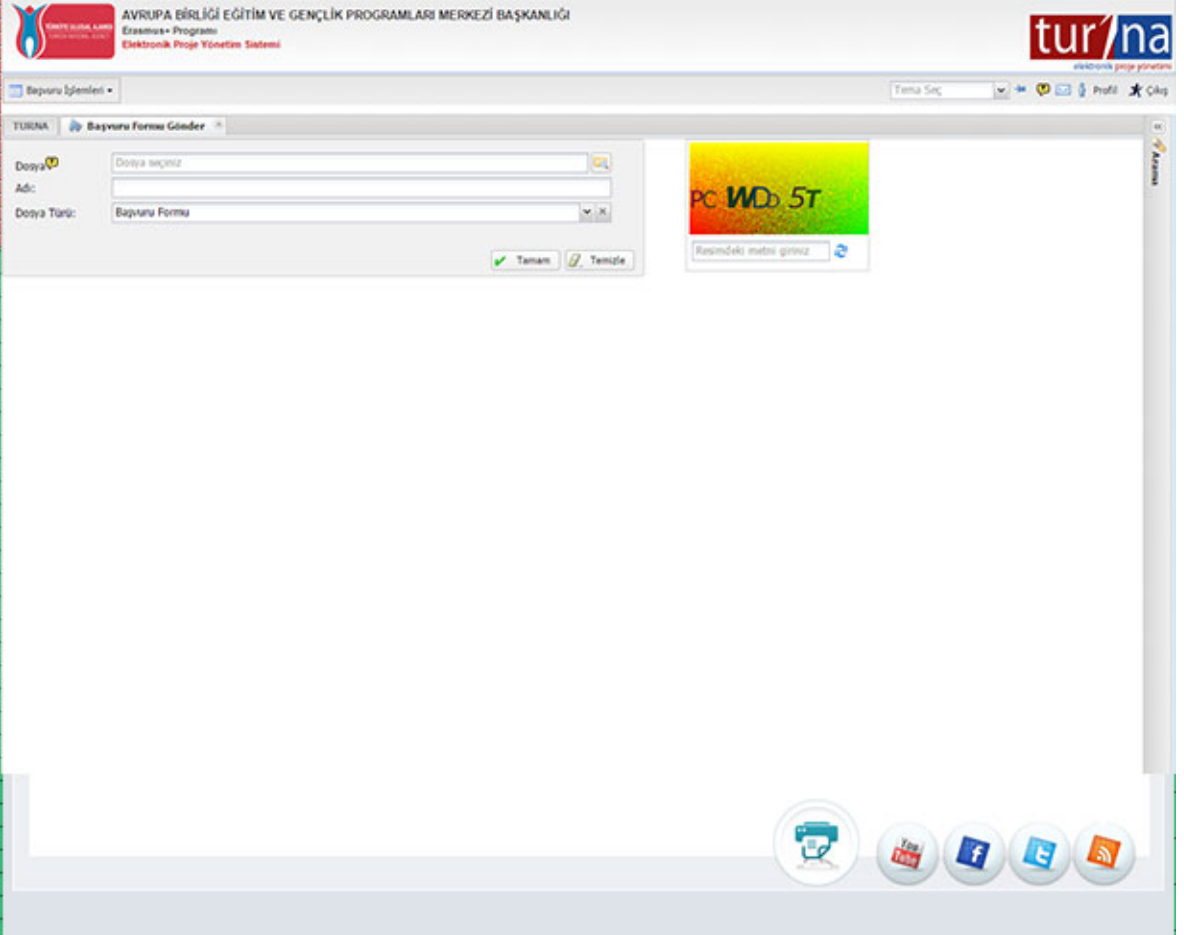
Print Form

# SORU VE CEVAPLAR

## 6. AŞAMA



Başvuru Formunu hiçbir değişiklik yapmadan Turna sistemine de yükledim.



The screenshot shows the TURNA web application interface. At the top, there is a header with the logo of the Ministry of National Education and the Turkey National Agency for Erasmus+ Programs, and the text "AVRUPA BİRLİĞİ EĞİTİM VE GENÇLİK PROGRAMLARI MERKEZİ BAŞKANLIĞI Erasmus+ Programı Elektronik Proje Yönetim Sistemi". The main content area is titled "TURNA" and "Başvuru Formunu Gönder". It features a form with the following fields: "Dosya" (File) with a file selection button, "Ad:" (Name), and "Dosya Tarihi:" (File Date) with a dropdown menu. Below the form are "Tamam" (Done) and "Tenzile" (Cancel) buttons. To the right of the form is a preview area showing a yellow and green background with the text "PC MD. 5T" and a "Resimdeki metni giriniz" (Enter text from image) button. The bottom of the interface has a navigation bar with icons for a printer, YouTube, Facebook, Twitter, and RSS.



# SORU VE CEVAPLAR

## SORU:

Daha önce alınan PIC numaraları ne kadar süre geçerlidir?

## CEVAP:

Tüm kurumlar için koordinatör ve ortaklar da dahil olmak üzere daha önce alınmış olan PIC numaraları, 2020 tarihine kadar geçerlidir.

# SORU VE CEVAPLAR

## SORU:

Ortaklardan birinin ECAS şifresini hatırlamaması durumunda yeni şifre alınabilir mi? Financial identification formu urf'ye nasıl yüklenebilir?

## CEVAP:

ECAS ve PIC ile ilgili detaylı bilgi için web sayfamızda yer alan youtube bağlantısından sunumları izleyebilirsiniz. ([youtube.com/ulusalajans](https://www.youtube.com/ulusalajans))

# SORU VE CEVAPLAR

## **SORU:**

Kişisel olarak proje hazırlanabilir mi?

## **CEVAP:**

Erasmus+ Programı kapsamında hazırlanan projeler tüzel kişiler tarafından sunulmalıdır.

# SORU VE CEVAPLAR

## SORU:

Bir önceki yıl başvurusu yapılan ve yedeklerde yer alan ya da kabul edilmemiş bir projeyle, bu yıl aynı ortaklarla fakat farklı bir program altında tekrar başvuru yapılabilir mi?

## CEVAP:

Geçen sene kabul edilmeyen bir proje ile bu sene tekrar farklı bir program kapsamında aynı ortaklarla başvuru yapmanız mümkündür. Ancak hangi programa başvuru yapacağınız projenin konusunun uygunluğu ile ilgilidir.

# SORU VE CEVAPLAR

## SORU:

2014 yılında projesi kabul edilen kurumlar, 2015 yılında tekrar proje başvurusunda bulunabilirler mi?

## CEVAP:

2014 yılında projesi kabul edilen kurumlar, 2015 yılı içerisinde farklı bir projeye tekrar başvuru yapabilir.

# SORU VE CEVAPLAR

## SORU:

Aynı başvuru döneminde bir kurum, KA1 Mesleki Eğitim Personel Hareketliliği ve KA1 Yetişkin Eğitimi Personel Hareketliliği olarak iki başvuru yapabilir mi?

## CEVAP:

Aynı başvuru döneminde bir kurum, farklı program kategorilerinde Hareketlilik Projeleri başvurusu yapabilir.

# SORU VE CEVAPLAR

## SORU:

İl ve İlçe Milli Eğitim Müdürlükleri KA1 Okul Eğitimi, Mesleki Eğitim ve Yetişkin eğitiminde nasıl bir Konsorsiyum yapabilir? Koordinator ve ortak olarak her birinde konsorsiyum başvuru sayısı ne kadar olabilir?

**CEVAP:** Okul Eğitimi Projelerinde sadece İl ve İlçe Milli Eğitim Müdürlükleri yanlarına en az iki okulu alarak konsorsiyum koordinatörü olabilirler. Farklı proje konuları ve farklı okulların yer aldığı birden fazla konsorsiyuma koordinatör olabilirler.

Yetişkin Eğitimi için yanlarına en az üç yetişkin eğitimi ve mesleki eğitim için yanlarına en az üç mesleki eğitim alanında kurum/kuruluş alarak konsorsiyum oluşturabilirler. Okul eğitiminden farklı olarak İl ve İlçe Milli Eğitim Müdürlükleri bu konsorsiyumlara ortak da olabilirler.

# Soru ve Cevaplar

## SORU:

'Avrupa Gelişim Planı' nedir?

## CEVAP:

Avrupa Gelişim Planı, Başvuru yapan kurumlar için kalite gelişimi ve uluslararasılaşma açısından kurumun ihtiyaçlarının belirlenmesi ve planlanan faaliyetlerle bu ihtiyaçların nasıl karşılanacağını anlatıldığı Başvuru Formunda yer alan bir bölümdür.



Ayrıntılı bilgi için web sitemizde yer alan  
2015 Yılı Program Rehberini inceleyebilirsiniz



[www.ua.gov.tr](http://www.ua.gov.tr)



/ulusalajans